



Instituto de Estadística
y Cartografía de Andalucía

Consejería de Transformación Económica,
Industria, Conocimiento y Universidades

NOTA DIVULGATIVA

Indicadores de Confianza Empresarial de Andalucía. Tercer trimestre 2021

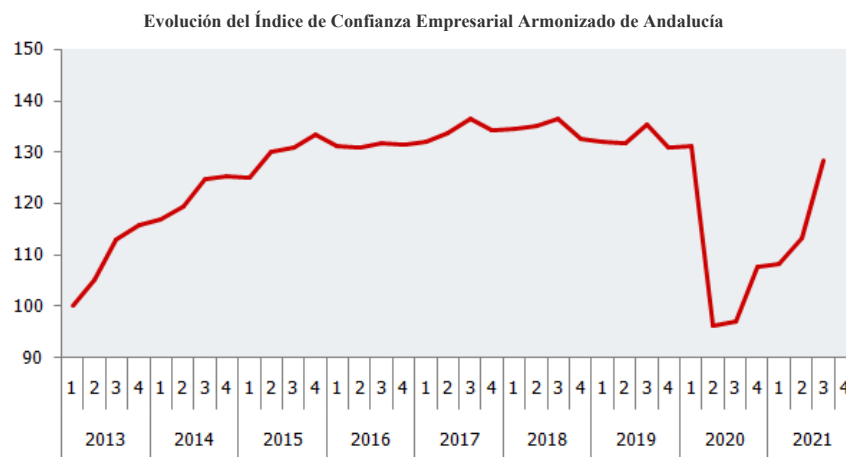
La confianza empresarial experimenta un incremento del 13,3% en el tercer trimestre de 2021 respecto al trimestre anterior

- El balance de situación en el segundo trimestre de 2021, esto es la diferencia entre las opiniones de los establecimientos empresariales con situación favorable y desfavorable, alcanza los -11,6 puntos.
- El balance de expectativas para el tercer trimestre de 2021, esto es la diferencia entre las opiniones de los establecimientos empresariales optimistas y pesimistas, alcanza los -5,0 puntos.

Andalucía, 9 de julio de 2021.

El Instituto de Estadística y Cartografía de Andalucía publica hoy los resultados de los *Indicadores de Confianza Empresarial de Andalucía* correspondientes al tercer trimestre de 2021. Estos resultados se obtienen con la colaboración de las Cámaras de Comercio de Andalucía.

El Índice de Confianza Empresarial Armonizado aumenta un 13,3% en el tercer trimestre de 2021 respecto al trimestre anterior.

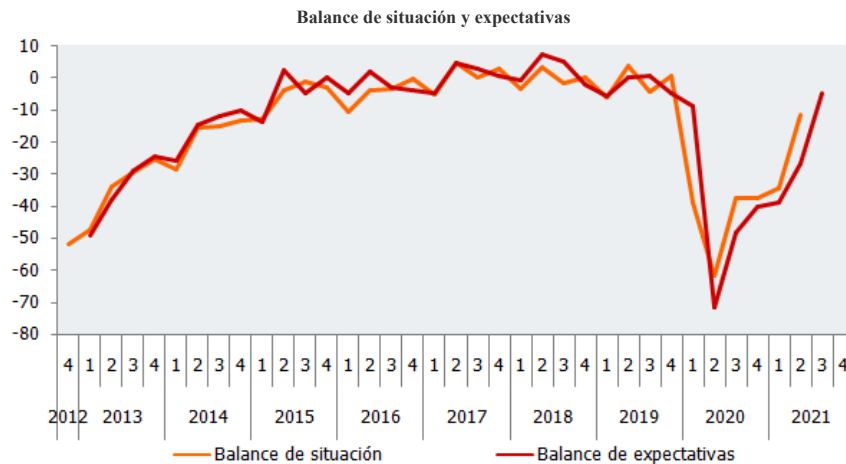


Opiniones respecto al segundo trimestre 2021 que ha finalizado (Situación)

Para el segundo trimestre de 2021 que ha finalizado, el 18,1% de los establecimientos en Andalucía opina que la marcha de su negocio ha sido favorable, mientras el 29,7% la valora como desfavorable. Esto hace que el balance de situación registrado en este trimestre (diferencia entre las opiniones favorables y desfavorables) sea de -11,6 puntos, mejorando las expectativas que se expresaron en el trimestre anterior, al pasar de -26,8 a -11,6.

Opiniones respecto al tercer trimestre 2021 que comienza (Expectativas)

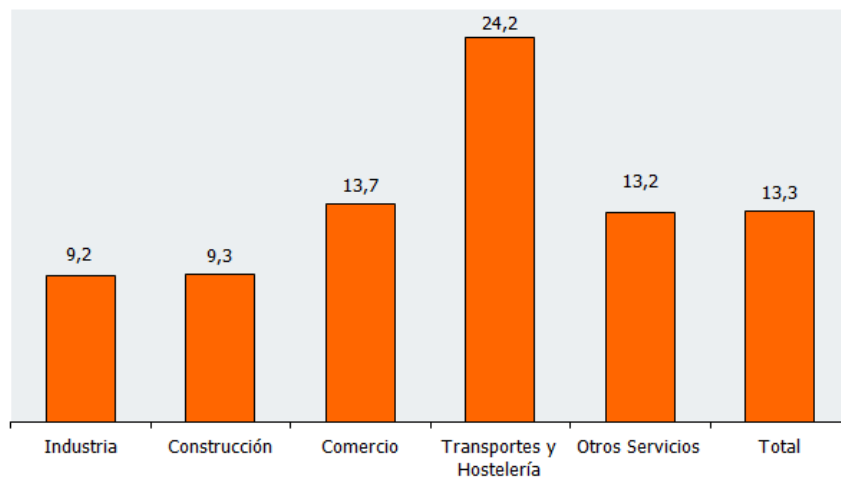
Para el tercer trimestre de 2021, el 20,9% de los establecimientos en Andalucía son optimistas sobre la marcha de su negocio, mientras que el 25,9% son pesimistas, resultando un balance de expectativas (diferencia entre las opiniones favorables y desfavorables) de -5,0 puntos.



Índice de Confianza Empresarial Armonizado por sectores de actividad

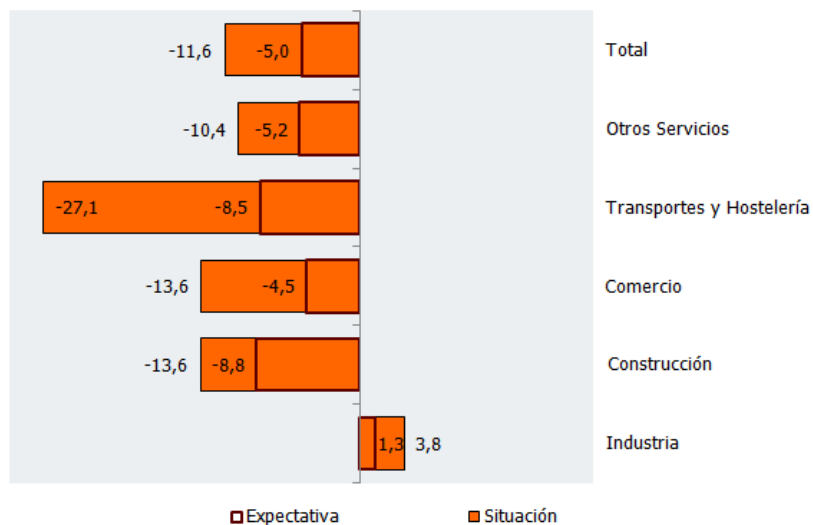
Todos los sectores presentan un crecimiento positivo de su confianza con respecto al trimestre anterior, siendo *Transporte y Hostelería* el sector que más aumenta con un 24,2%.

Tasa de variación intertrimestral del Índice de Confianza Empresarial Armonizado por sectores de actividad en Andalucía. Tercer trimestre de 2021



La situación en el segundo trimestre de 2021 es desfavorable en todos los sectores, excepto en *Industria* que presenta un saldo de 3,8. En el lado contrario destaca *Transporte y Hostelería* con -27,1. Las expectativas para el tercer trimestre de 2021 son negativas en todos los sectores, salvo en *Industria* (1,3) siendo las perspectivas más desfavorables las de *Construcción* con -8,8.

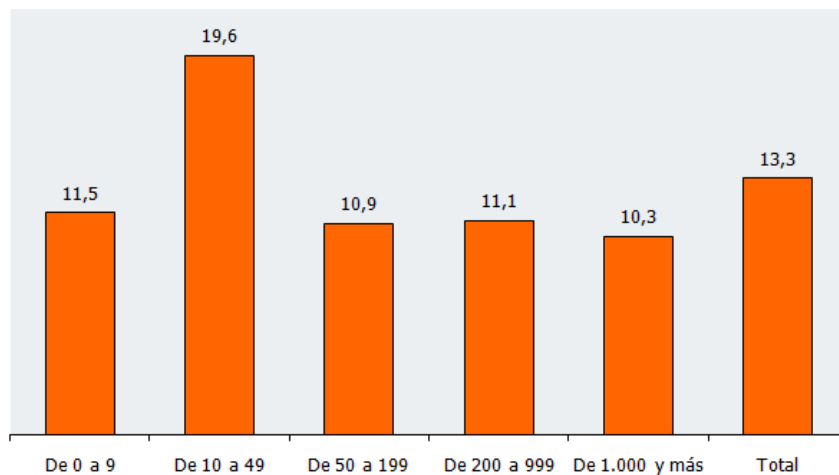
Balance de situación y expectativas por sectores de actividad en Andalucía. Tercer trimestre de 2021



Índice de Confianza Empresarial Armonizado por tramos de empleo

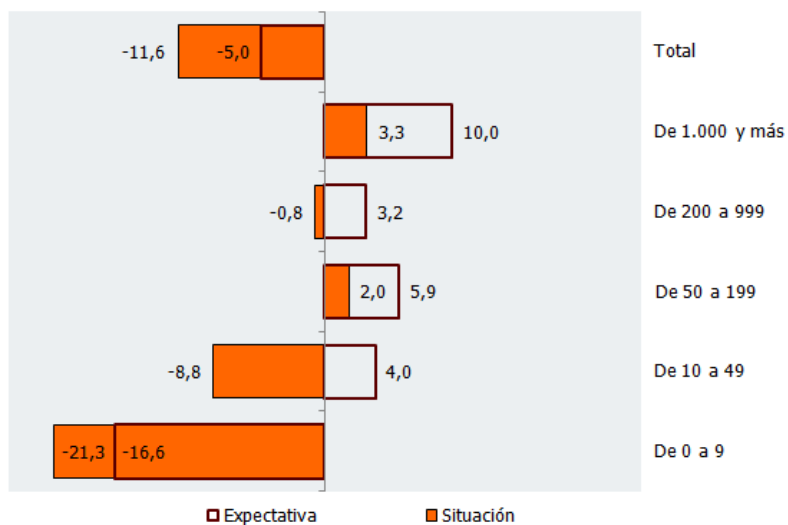
Por tramos de empleo, todos presentan un aumento de la confianza empresarial, siendo el que más aumenta el de 10 a 49 empleos con un 19,6%.

Tasa de variación intertrimestral del Índice de Confianza Empresarial Armonizado por tramos de empleo en Andalucía. Tercer trimestre de 2021



La situación en el segundo trimestre de 2021 es más desfavorable en el tramo de 0 a 9 empleos con un balance de -21,3. En el otro lado, el tramo de 1.000 o más presenta un balance positivo de 3,3. Las expectativas para el tercer trimestre de 2021 son más negativas en el tramo de 0 a 9 con un -16,6, y las más positivas las del tramo de 1.000 o más con un 10,0.

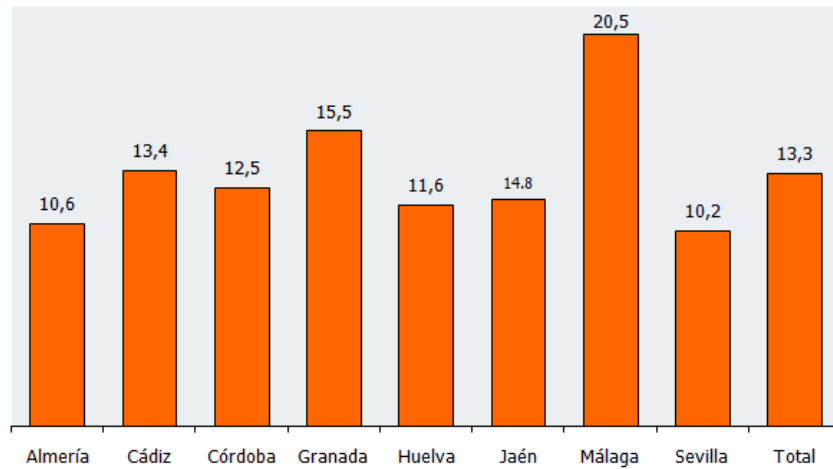
Balance de situación y expectativas por tramos de empleo en Andalucía. Tercer trimestre de 2021



Índice de Confianza Empresarial Armonizado por provincias

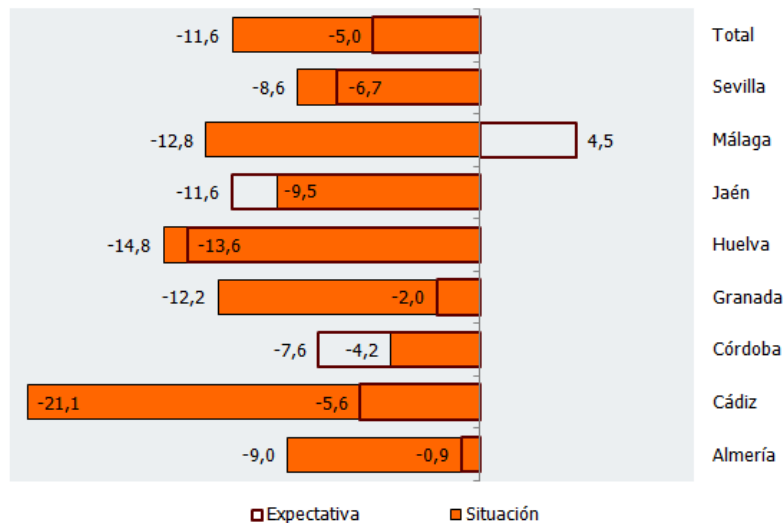
El Índice de Confianza Empresarial registra tasas de variación positivas en todas las provincias respecto al segundo de 2021, siendo la provincia de Málaga la que presenta la mayor tasa de variación (20,5%).

Tasa de variación intertrimestral del Índice de Confianza Empresarial Armonizado por provincias en Andalucía. Tercer trimestre de 2021



La situación más desfavorable para el segundo trimestre de 2021 se presenta en los establecimientos de Cádiz (-21,1 puntos). En cuanto a las expectativas para el tercer trimestre de 2021, la provincia que presenta un mayor balance negativo es Huelva (-13,6) y la única que presenta un balance positivo es Málaga (4,5).

Balance de situación y expectativas por provincias en Andalucía. Tercer trimestre de 2021



Empleo y precios

El balance de situación del nivel de empleo es negativo (-4,0), así como el balance de expectativas (-1,1). El nivel de empleo presenta una mejora en la valoración de la situación (-4,0) respecto a la expectativa que tuvo en el trimestre anterior (-10,4).

El balance de situación del nivel de precios es negativo (-1,3), mientras que el nivel de expectativas es positivo (2,1). El nivel de precios ha presentado una situación real más favorable (-1,3) que la expectativa que tuvo en el trimestre anterior (-7,0).

Exportaciones

En relación con las exportaciones, el 22,1% de los establecimientos exportaron en el segundo trimestre de 2021 y el 22,1% prevén hacerlo en el trimestre entrante. El saldo entre los que dicen que aumentaron las exportaciones (11,1%) y los que manifestaron que disminuyeron (15,5%) es -4,4 para el segundo trimestre de 2021 y de -4,4 para el tercer trimestre de 2021.

Capacidad productiva en el sector industrial

La utilización de la capacidad productiva en el sector industrial en el segundo trimestre de 2021 ha sido de más de un 55% en el 75,8% de los establecimientos. Por su parte el 72,5% de los establecimientos tienen expectativas de que se supere dicho porcentaje en el tercer trimestre de 2021.

Los Indicadores de Confianza Empresarial de Andalucía tienen por objeto conocer la situación económica actual de Andalucía y su evolución a corto plazo, a través de la percepción que tienen los autónomos y responsables de establecimientos. La encuesta se elabora sobre una muestra representativa de establecimientos estratificados por provincia, sector y tamaño, lo que permite, en función de la tasa de respuesta, obtener indicadores de confianza empresarial para estas desagregaciones.

El Instituto de Estadística y Cartografía de Andalucía publica este Índice, en colaboración con el Consejo Andaluz de Cámaras de Comercio, Industria y Navegación y el Instituto Nacional de Estadística.



En colaboración con

Andalucía

Si desea recibir vía correo electrónico las notas divulgativas de los productos y servicios del Instituto de Estadística y Cartografía de Andalucía, puede suscribirse a través del [Formulario de Suscripción](#).